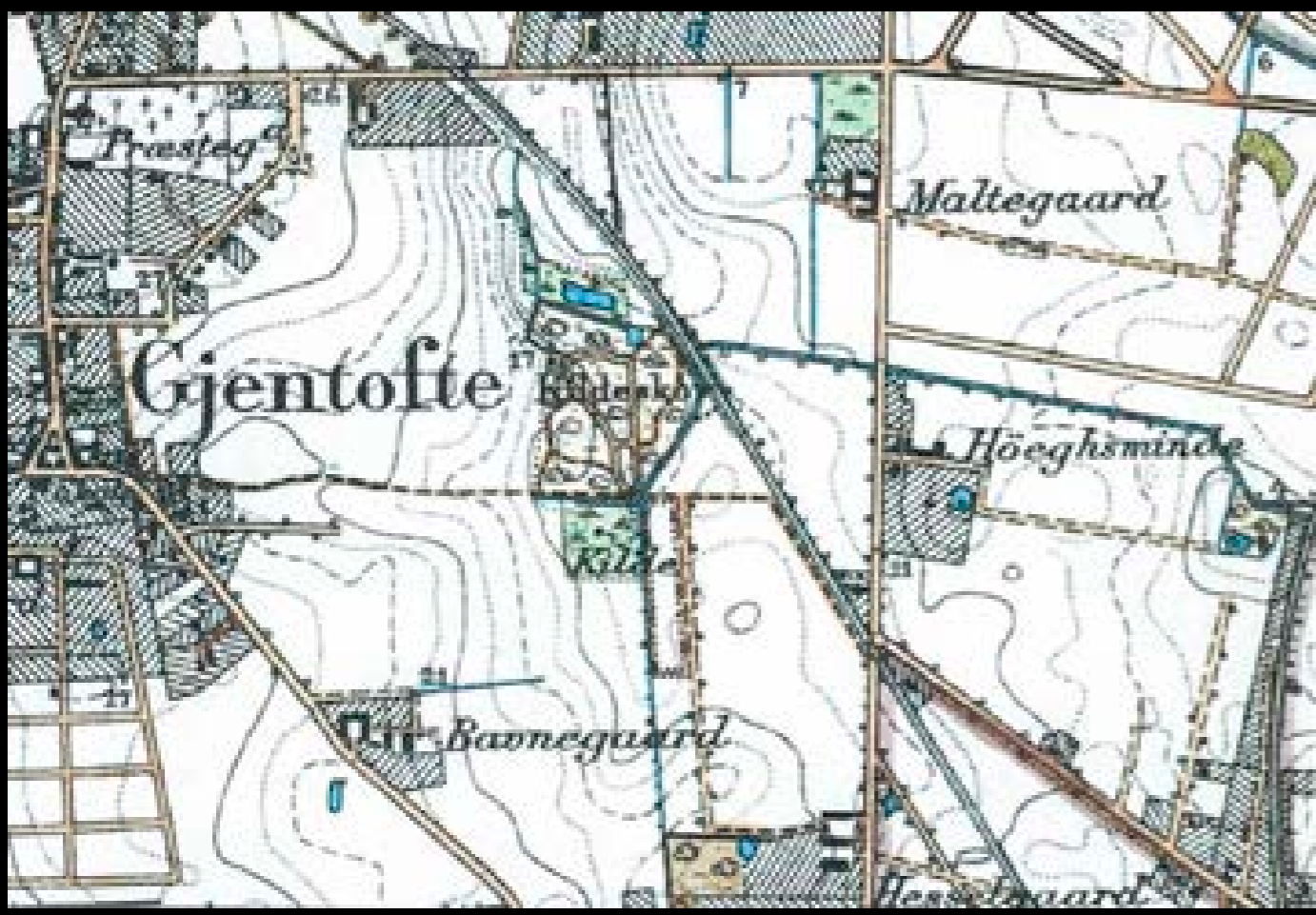


50 ÅRS GRUNDSTENSNEDLÆGGELSE

Fra vision til virkelighed



KILDESKOVSHALLEN



Gentofte Kommunes udvikling

Gentofte Kommune blev i de første årtier af 1900-årene præget og formet af den store tilflytning og udbygning af kommunen, som foregik i disse år. Der blev i disse årtier opført store nye villaområder og udbygningen afspejlede den udbredte boligmangel, som bl.a. tilflytningen fra land mod byerne medførte.

Gentofte Kommunes nærhed til hovedstaden, områdets grønne og attraktive karakter og ikke mindst kystnærhed var attraktivt for ressourcestærke tilflyttere. Selvom der i perioden 1920 - 40 var en generel økonomisk nedgangstid i samfundet, så fortsatte Gentofte kommunens hastige udbygning og 1930'erne blev det årti, hvor der blev opført flest boliger i kommunens historie (næsten 11.000 boliger).

Arkitekturen ændrede sig i disse år fra bedre byggestik og nyklassicistiske og historicistiske stilstræk til modernismens funktionelle tendenser, hvilket ikke mindst gjorde sig gældende i de større boligbebyggelser og de større kommunale anlæg og byggerier. Der var også i disse år fokus og interesse for kroppen og den sunde levevis, hvilket sammen med den store tilflytning gav et stort behov for at bygge anlæg for sport og fritid.

Disse tendenser, behov og ønsker førte bl.a. til store og ambitiøse planer, som sikrede at Bellevue Strandbad kunne indvies i 1932 og Gentofte Stadion som indvies i 1942. (Begge anlæg tegnet af arkitekt Arne Jacobsen) Der var oprindeligt planlagt en svømmehal ved Gentofte Stadion, men disse planer blev opgivet.

Afskeds-Hyldest til Inge

Dansk Svømme Forbund hyldede Inge Sørensen med Gave og Blomster — Desværre maatte det foregaa paa Frederiksberg og ikke — som lovet — i Gentofte

DA Skovserpigen, „Danmarks lille henrivende Inge“ vendte hjem i 1938 efter at have vundet Europamesterskabet i London, blev hun fejret med stor Mod-



Inge Sørensen med sin Blomsterbuket efter at have svømmet Eresrunde.

tagelse i Skovshoved Havn og efterfølgende Fæst paa Skovshoved Hotel. Det var den Gang, man fra Kommunens Side lovede saavel den hjemvendte Svømmestjerne som Kommunens øvrige Bøvere en moderne Svømmehal. Siden da er der forløbet syv Aar, og Kommunalbestyrelsen synes haaled at have glemmt Løftet og at overse den Betædning, det vil have for alle at faa en virkelig Badeanstalt med Svømmebad. I hvert Fald naar Inge Sørensen ikke som Konkurrentesvømmerske at se Løftet opfyldt. Hun gaar nu over i Svømmepædagogernes Rækker, og Kommunen har saaledes stadig en sidste Chance for at opfylde Løftet, saaledes at Læreren Inge Sørensen og hendes forhaabentlig lige sa mange Elevener engang kan komme til at indvi det nye Gentofte-Svømmebad.

Men som sagt, som Amateur naaede Inge Sørensen ikke at se Hallen bygget, og i Søndags maatte Dansk Svømme-Forbund — lidt betegnende for Gentofte Kommune — fejre den populære Skovserpigen med en Afskedsopvisning i Frederiksberg Svømmehal ... Stævnet blev indledt med en Vandpolomatch, og da denne var overstaaet, gav Inge Sørensen en rask lille Svømmeopvisning, der viste at hun ogsaa mestrer Konkurrence-Svømmelse. Hendes slanke Legeme gled gennem Vandet i en Række vanskelige og stiftede Øvelser, og som Afslutning viste Inge sammen med sine Klubkammerater Birthe Que-Petersen og Karra Margrethe Hjarup den vanskelige Øvelse „Hjulet“, der tog sig pragtfuldt ud i den mørke Sal, medens Projektørerne i Bunden af Bassinet lysede Vandet op.

Der var fuldt Hus paa Tilskuersplad-

Lille henrivende Inge

I en tid uden fjernsyn og højt betalte sportsstjerner var svømmetalentet og Gentofte pigene Inge Sørensen, der som 12 årig (som den yngste Olympiske medaljevinder gennem tiden) vandt bronzemedalje ved OL i Berlin i 1936 utrolig populær. Hendes popularitet blev ikke mindre da sportskommentatoren Gunnar "Nu" Hansen i den direkte transmitterede radioudsendelse i bare begejstring kom til at kalde hende "Lille henrivende Inge".

En myte var født, og da hun i 1938 vendte hjem fra London, som europamester ville begejstringen og løfterne ingen ende tage. Efter at Inge og de andre svømmere havde fået en heltemodtagelse ved ankomsten til København, sejlede Inge til Skovshoved med Øresundsbaden "Den lille Havfrue", og blev fejret ved stor-slået modtagelse i Skovshoved Havn og efterfølgende fest på Skovshoved Hotel.

Inge og kommunens borgere blev lovet en moderne svømmehal i Gentofte Kommune. Løftet til Inge og borgerne blev dog ikke opfyldt, og der var mange, der var skuffede da "lille henrivende Inge" 7 år senere måtte holde hendes afskedsreception som konkurrencesvømmer i Frederiksberg Svømmehal.

Anden Verdenskrig og følgerne af krigen betød, at fokus i perioden ikke var på opførelse af nye svømmehaller, men da krigen var slut, var behovet endnu tilstede.

Villabyernes Ønskeseddel:

Badeanstalten vandt som Læsernes højeste Ønske —

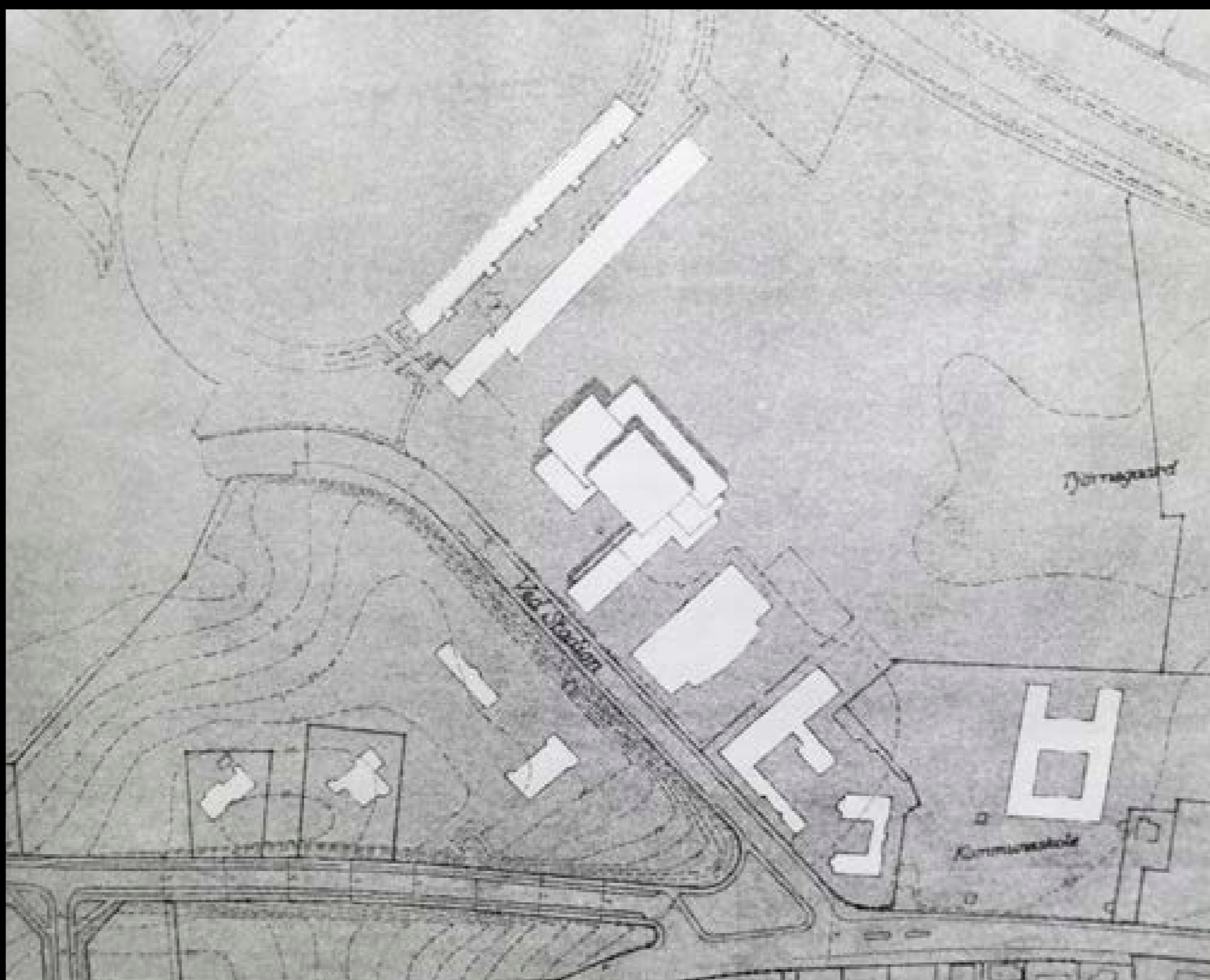
Instrumentmager Einer Dagil blev „Læser-Konsulent“ og vandt de 100 Kroner Af 1481 indsendte Stemmesteder havde 707 Badeanstalten som Nummer et!

1. Badeanstalten	707
2. Skolebørnernes Weekend og Lejrhytte	100
3.
4.
5.
6.
7.
8.
9.
10.
11.
12.
13.
14.
15.
16.
17.
18.
19.
20.
21.
22.
23.
24.
25.
26.
27.
28.
29.
30.

Paa Jagt efter Grund til Weekend-Hytten

Med sin ansigt so Tønder Land til Skolebørnernes Weekend og Lejrhytte

GENTOFTE Kommunalbestyrelsen har besluttet at bygge den nye Grund til den Weekend og Lejrhytte. Forarbejdet er allerede påbegyndt, og det vil blive færdigt i Måi måned, og derefter vil der blive bygget. Der indskrives hermed 11.000 Kroner til den nye Grund til den Weekend og Lejrhytte. Der indskrives hermed 11.000 Kroner til den nye Grund til den Weekend og Lejrhytte.



Placering af svømmehallen

I foråret 1961 foreligger der et skitseprojekt for en svømmehal ved Gentofte Stadion. Når man vurderer skitseprojektets hoveddisposition og bærende arkitektoniske ide, er det tydeligt at idrætsanlæggets hoveddisposition allerede ligger fast i det tidlige skitseprojekt.

Selvom idrætsanlægget senere flytter placering til Kildeskoven og der tilføjes boldhaller mv. samt justeres og ændres i funktionerne, kan man genkende den opførte Kildeskovshal i de tidlige skitser.

Arkitekterne beskriver, at de for at undgå en stor og kompakt bygningskrop opdeler anlægget i mindre dele bl.a. et for hver af de tre bassiner. Hallernes højder og tagflader skifter for hvert bassin og de store tagflader og transparente glasfacaderne har fundet deres arkitektoniske udtryk. Ligeledes er de tre bassiners indbyrdes placering og disposition lagt fast. Der arbejdes videre i løbet af 1961 med program, funktioner og afklaring af projektet. I løbet af 1961 fremkommer et ønske om, at udføre en ny sportshal og at sammenkoble svømmehallen med sportshallen.

